

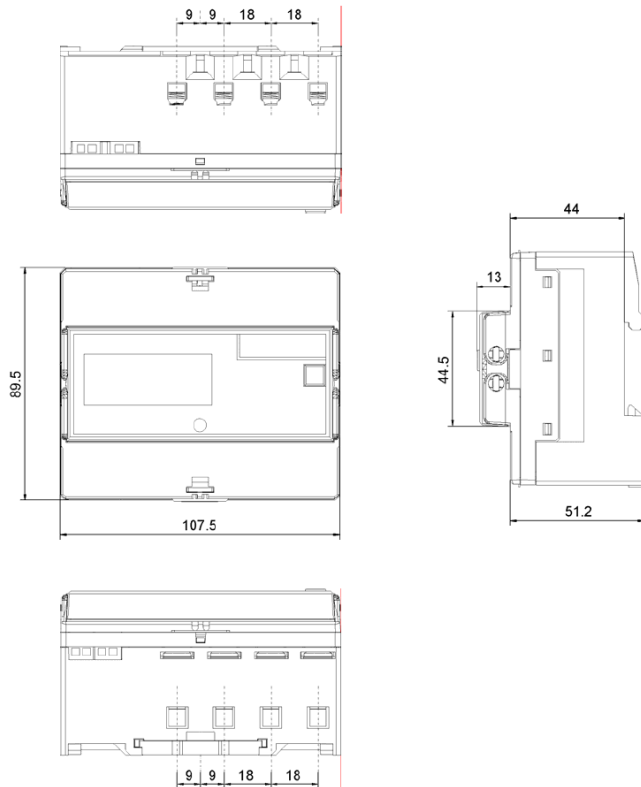
KEZELÉSI LEÍRÁS MGDIZ FOGYASZTÁSMÉRŐHÖZ



SZERELÉS ÉS BEKÖTÉS

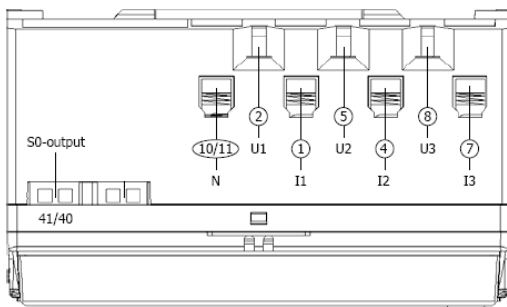
A készüléket 35mm DIN sínre lehet felszerelni.

Méretetek:

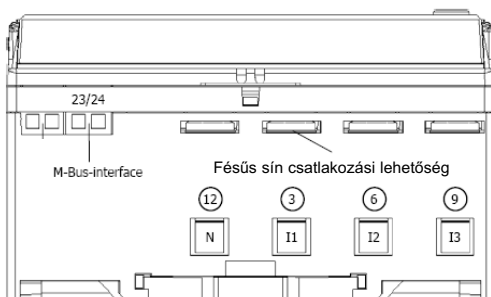


Sorkapocs elrendezés a készüléken:

A bemeneti irányú áram- és feszültségkapcsok valamint az impulzus kimenet a mérő felső oldalán találhatók.



A kimeneti irányú áram- és feszültségkapcsok valamint az M-bus kimenet a mérő alsó oldalán található. Közvetlen mérő esetében fésűs sín csatlakozási lehetőség van kiépítve.



SZERELÉS ÉS BEKÖTÉS (FOLYTATÁS)

A közvetlen mérőt 63A-es előtét biztosítóval kell védeni, míg az áramváltós kivitelnél a feszültség körök védelmére 10A-nél kisebb biztosító szükséges.

Az impulzus kimenet terhelhetősége: max. 250V AC/DC, 100mA.

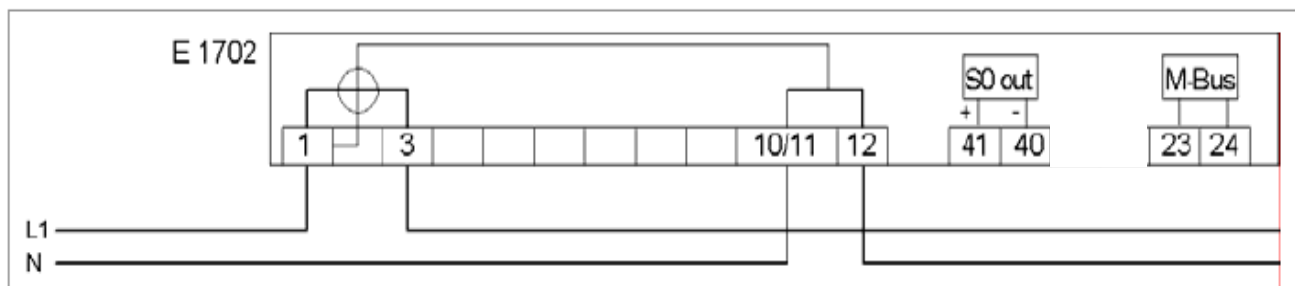
A kapcsok méretei és meghúzási nyomatékai:

	Áramkapcsok / N vezető		Feszültségkapcsok		Segéd áramkörök
	5(65) A	5I11 A	5(65) A	5I11 A	5(65) A / 5I11 A
Kapocs méretetek SzéxMa (D) mm	6.9 x 7.9	3.3 x 3.0	2.7 x 3.0	2.7 x 3.0	d = 2.5
Max. vezeték keresztmetszet mm ²	16	4	2.5	2.5	2.5
Max. meghúzási nyomaték Nm	3.0	0.5	0.5	0.5	0.8

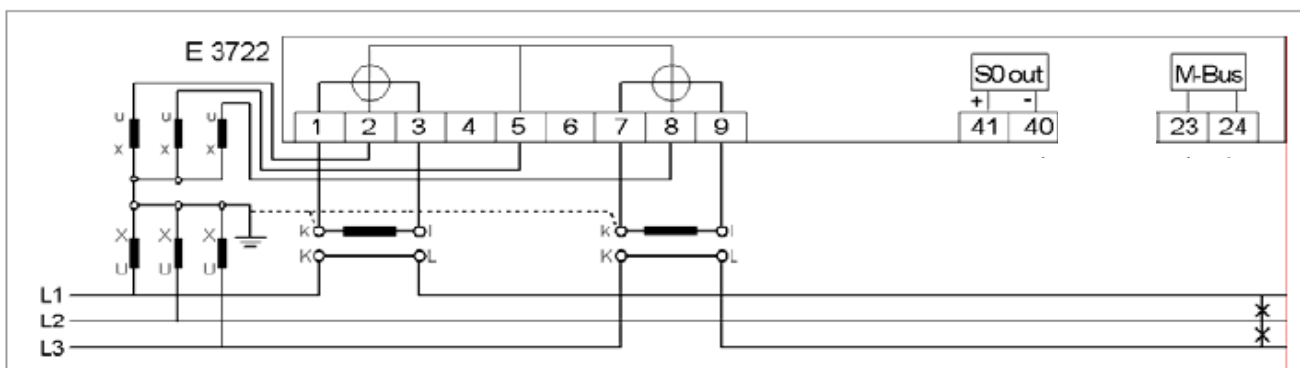
A megadottnál nagyobb meghúzási nyomaték alkalmazása a készüléket károsítja!

Bekötési példák:

2 vezetékes közvetlen mérés

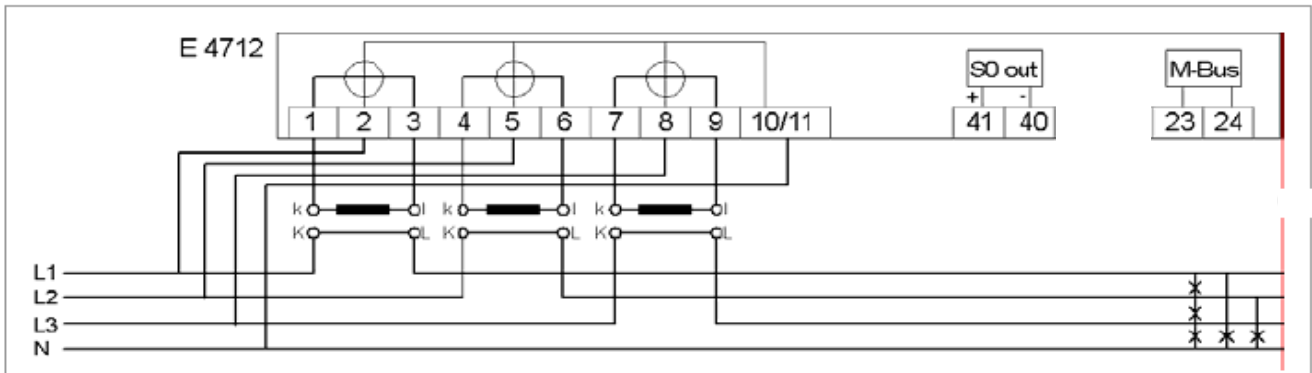


3 vezetékes áram- és feszültségváltós mérés

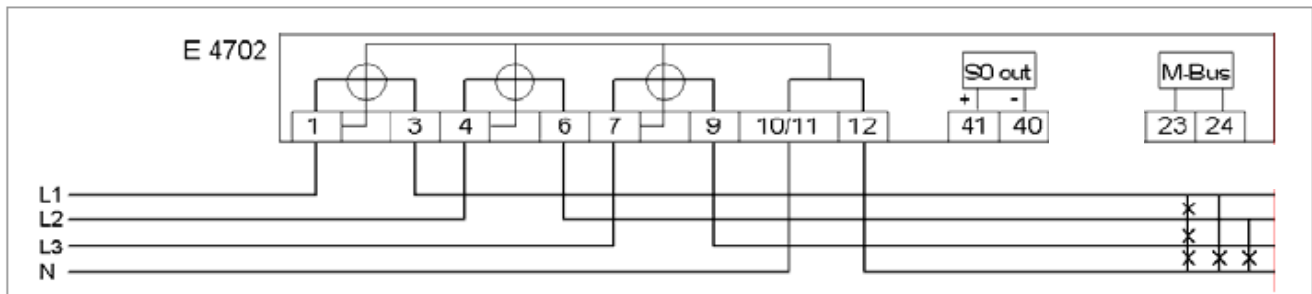


SZERELÉS ÉS BEKÖTÉS (FOLYTATÁS)

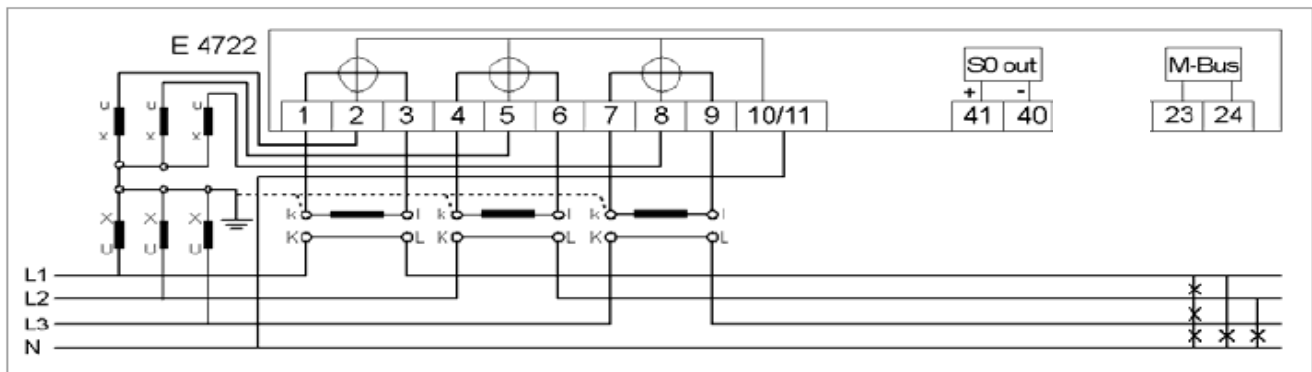
4 vezetékes áramváltós mérés



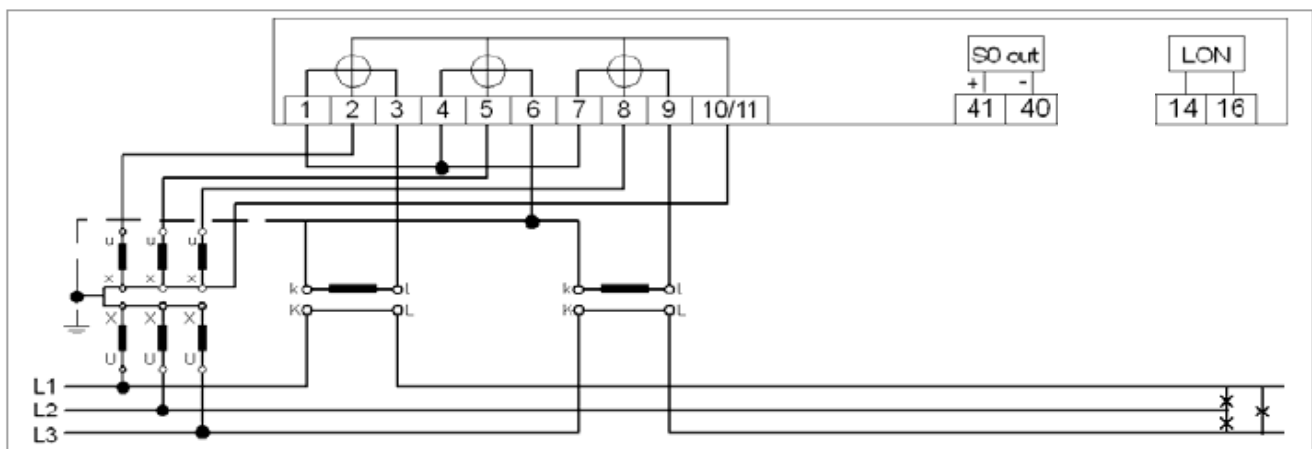
4 vezetékes közvetlen mérés



4 vezetékes áram- és feszültségváltós mérés

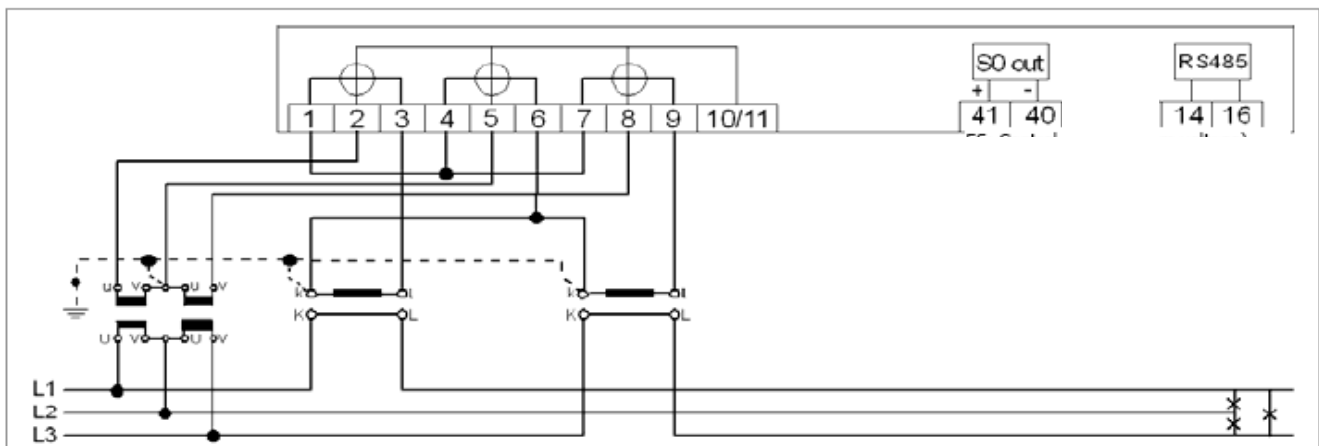


3 vezetékes áram- és feszültségváltós mérés (két áramváltóval)



SZERELÉS ÉS BEKÖTÉS (FOLYTATÁS)

3 vezetékes áram- és feszültségváltós mérés (két áram- és feszültségváltóval)



ÁLTALÁNOS LEÍRÁS

Az MGDIZ fogyasztásmérő készülékcsalád pozitív hatásos fogyasztás mérésére alkalmas 2, 3 és 4 vezetékes hálózatokon.

A hálózaton alkalmazott áram- és feszültségváltó áttétele a készüléken lévő nyomógombbal beállítható, így a mutatott mért érték a tényleges fogyasztással egyenlő.

A mért fogyasztás értéke egy 8 karakteres folyadékkristályos kijelzőn a helyszínen látható vagy az impulzus kimenet segítségével egyéb rendszerek számára továbbítható. Az impulzus kimenet impulzusainak sűrűsége és hossza a felhasználó által beállítható. További lehetőség az M-bus csatlós kivitel.

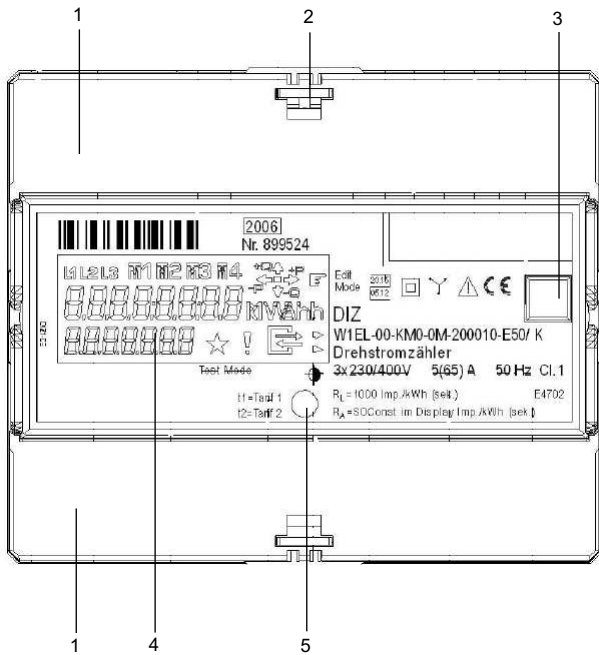
A készülék üzemmódjai:

- alap
- teszt (Test)
- címző (Address, csak M-bus készüléknél)
- szerkesztő (Edit)

Az üzemmódok között az előlapon lévő nyomógombbal lehet váltani.

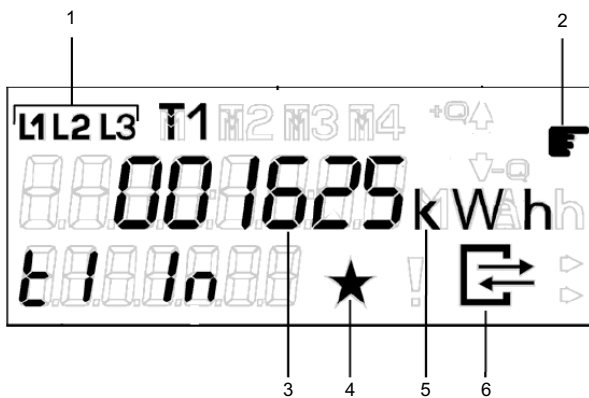
A készülékek pontossági osztálya 1.

TOKOZÁS, MŰKÖDTETŐ ÉS KIJELEZŐ ELEMEEK



1	Felhajtható kapcsburkolat
2	Plombáló szem
3	Kezelői nyomógomb
4	Folydékkristályos kijelző
5	LED

A KIJELEZŐ



1	Fázis sorrend L1, L2, L3 folyamatosan világít: L1, L2, L3 villog:	a fázisokban a feszültség megvan és helyes a fázissorrend helytelen fázissorrend
2	Kéz szimbólum villog: folyamatosan világít: nincs:	"Edit" üzemmód aktív vagy "Escape" paranccsal volt lezárva. A mérő paraméterei változtathatók. "Edit" üzemmód "Close" paranccsal volt lezárva, de a mérő paraméterei felhasználói jelszóval még változtathatók. "Edit" üzemmód "Close" paranccsal volt lezárva és a mérő paraméterei többé már nem változtathatók.
3	A mért fogyasztás	
4	Testt üzemmód aktív	
5	A mért fogyasztás mértékegysége	kWh vagy MWh
6	Kommunikációs szimbólum	Világít, ha kommunikáció van az M-bus csatolón

A KÉSZÜLÉK KEZELÉSE

A készülék az előlapon lévő 1 darab nyomógombbal kezelhető.

A nyomógomb különböző hatásokat vált ki a megnyomás időtartamának függvényében:

- rövid (S) nyomás (rövidebb, mint 2s) hatása: átkapcsol a következő értékre vagy menüpontra
- hosszú (L) nyomás (2 és 5s közötti) hatása: aktivizálja a pillanatnyilag kijelzett menüpontot
- hosszabb nyomás (több, mint 5s) hatása: minden esetben a készülék visszaáll az alap üzemmódba

Üzemszerű működés közben a készülék alap üzemmódban van. Egyéb üzemmódokból az utolsó gombnyomás után 5 perccel automatikusan visszaáll az alap üzemmódba.

A készülék hibamentes, megbízható működése érdekében állandó belső ellenőrző tesztet hajt végre. Ha teszt eredménye nem megfelelő, a készülék hibakódot ír ki:

- 0000001 program hiba
- 0000002 beállítási adat hiba
- 0000003 szerkesztési adat hiba

Hibakód megjelenése esetén a készülék működése bizonytalaná válhat. A hibakódokat csak gyárilag lehet törölni.

ALAP ÜZEMMÓD

Üzemszerű működés közben a készülék alap üzemmódban van. A kijelzőn a mért fogyasztás értéke látható.

A következő menüpontra kapcsoláshoz röviden (S) meg kell nyomni a nyomógombot. Az alap üzemmód menüpontjai után át lehet kapcsolni teszt (Test), címző (Address, csak M-bus készüléknél) vagy szerkesztő (Edit, ha nincs lezárva) üzemmódba. Az üzemmódváltás lehetőségét a kijelzőn megjelenő "Go" felirat jelzi.

5s-nél hosszabb gombnyomással vissza lehet térni az alap üzemmódba a többi üzemmódból azonnal. Ugyanez történik, ha 5 percig nem nyomjuk meg a nyomógombot (kivéve teszt üzemmód).

ALAP ÜZEMMÓD MENÜPONT	KIJELZŐ	NYOMÓGOMB (megnyomása esetén a következő menüpontra lép, ha nincs más meghatározva)
Üzemi állapot Mért fogyasztási érték kijelzése		S vagy L
Kijelző teszt		S vagy L
Feszültségváltó állandó		S vagy L
Áramváltó állandó		S vagy L
3 fázisú teljesítmény felvétel		S vagy L

ALAP ÜZEMMÓD (FOLYTATÁS)

ALAP ÜZEMMÓD MENÜPONT	KIJELZŐ	NYOMÓGOMB (megnyomása esetén a következő menüpontra lép, ha nincs más meghatározva)
Teljesítmény felvétel, L1 fázis		<input type="button" value="S"/> vagy <input type="button" value="L"/> Negatív előjel esetén az L1 fázisban lévő áram- váltó bekötését ellenőrizni kell (1-3 kapcsok)
Teljesítmény felvétel, L2 fázis		<input type="button" value="S"/> vagy <input type="button" value="L"/> Negatív előjel esetén az L2 fázisban lévő áram- váltó bekötését ellenőrizni kell (4-6 kapcsok)
Teljesítmény felvétel, L3 fázis		<input type="button" value="S"/> vagy <input type="button" value="L"/> Negatív előjel esetén az L3 fázisban lévő áram- váltó bekötését ellenőrizni kell (7-9 kapcsok)
Feszültség, L1 fázis		<input type="button" value="S"/> vagy <input type="button" value="L"/>
Feszültség, L2 fázis		<input type="button" value="S"/> vagy <input type="button" value="L"/>
Feszültség, L3 fázis		<input type="button" value="S"/> vagy <input type="button" value="L"/>
Áram, L1 fázis		<input type="button" value="S"/> vagy <input type="button" value="L"/>
Áram, L2 fázis		<input type="button" value="S"/> vagy <input type="button" value="L"/>
Áram, L3 fázis		<input type="button" value="S"/> vagy <input type="button" value="L"/>
Impulzussűrűség Impulzus / kWh		<input type="button" value="S"/> vagy <input type="button" value="L"/>
Impulzusszélesség (s)		<input type="button" value="S"/> vagy <input type="button" value="L"/>

ALAP ÜZEMMÓD (FOLYTATÁS)

ALAP ÜZEMMÓD MENÜPONT	KIJELZŐ	NYOMÓGOMB (megnyomása esetén a következő menüpontra lép, ha nincs más meghatározva)
Primer cím (csak M-bus mérőnél)		<input type="button" value="S"/> vagy <input type="button" value="L"/>
Szekunder cím (csak M-bus mérőnél)		<input type="button" value="S"/> vagy <input type="button" value="L"/>
Adatátviteli sebesség (csak M-bus mérőnél)		<input type="button" value="S"/> vagy <input type="button" value="L"/>
Hibakód tároló		<input type="button" value="S"/> vagy <input type="button" value="L"/>
Firmware verzió		<input type="button" value="S"/> vagy <input type="button" value="L"/>
Teszt üzemmód aktiválás		<input checked="" type="button" value="S"/> Következő üzemmódhoz <input type="button" value="L"/> Belépés a teszt üzemmódba
Címző üzemmód aktiválás (csak M-bus mérőnél)		<input checked="" type="button" value="S"/> Következő üzemmódhoz <input type="button" value="L"/> Belépés a címző üzemmódba
Szerkesztő üzemmód aktiválás (ha amérő nincs lezárva)		<input checked="" type="button" value="S"/> Alap üzemmódhoz <input type="button" value="L"/> Belépés a szerkesztő üzemmódba

TESZT ÜZEMMÓD (TEST)

Egy villogó csillag jelzi a kijelzőn, hogy a készülék teszt üzemmódban van.

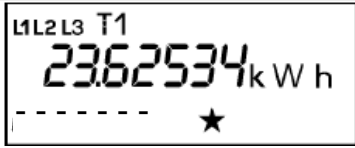


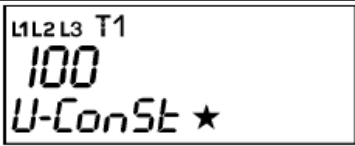


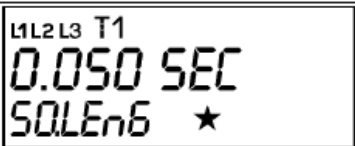
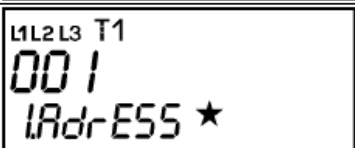
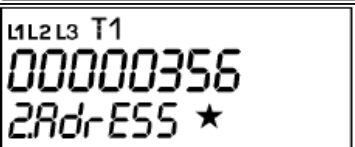
A kijelzőn a mért fogyasztási érték max. 7 karakteren ábrázolva jelenik meg növelt felbontásban, ahol a tizedesponttól jobbra min. 2, max. 5 karakter található. Továbbá a teszt LED tízszeres frekvenciával és ehhez igazított impulzusszélességgel villog.

Ily módon a mérő működőképessége kis fogyasztás mellett is ellenőrizhető.

A következő menüpontra kapcsoláshoz röviden (S) meg kell nyomni a nyomógombot. A teszt üzemmód menüpontjai után át lehet kapcsolni címző (Address, csak M-bus készüléknél) vagy szerkesztő (Edit, ha nincs lezárva) üzemmódba. Az üzemmódváltás lehetőségét a kijelzőn megjelenő "Go" felirat jelzi.

A teszt üzemmód elhagyásához nyomja hosszan (L) a nyomógombot az Escape menüpontban.

A teszt üzemmód automatikusan törlődik feszültség kimaradásakor valamint a nyomógomb utolsó megnyomása után 24 órával. A készülék ilyen esetekben alap üzemmódba lép át.

TESZT ÜZEMMÓD MENÜPONT	KIJELZŐ	NYOMÓGOMB (megnyomása esetén a következő menüpontra lép, ha nincs más meghatározva)
Mért fogyasztási érték kijelzése nagy felbontásban		<input type="button" value="S"/> vagy <input type="button" value="L"/>
Kilépés a teszt üzemmódból		<input checked="" type="button" value="S"/> A következő menüponthoz <input type="button" value="L"/> A teszt üzemmód elhagyása
Mért fogyasztási érték kijelzése		<input type="button" value="S"/> vagy <input type="button" value="L"/>
Feszültségváltó állandó		<input type="button" value="S"/> vagy <input type="button" value="L"/>
Áramváltó állandó		<input type="button" value="S"/> vagy <input type="button" value="L"/>
Impulzussűrűség Impulzus / kWh		<input type="button" value="S"/> vagy <input type="button" value="L"/>
Impulzusszélesség (s)		<input type="button" value="S"/> vagy <input type="button" value="L"/>
Primer cím (csak M-bus mérőnél)		<input type="button" value="S"/> vagy <input type="button" value="L"/>
Szekunder cím (csak M-bus mérőnél)		<input type="button" value="S"/> vagy <input type="button" value="L"/>

TESZT ÜZEMMÓD (TEST) (FOLYTATÁS)

TESZT ÜZEMMÓD MENÜPONT	KIJELZŐ	NYOMÓGOMB (megnyomása esetén a következő menüpontra lép, ha nincs más meghatározva)
Adatátviteli sebesség (csak M-bus mérőnél)		<input type="button" value="S"/> vagy <input type="button" value="L"/>
Hibakód tároló		<input type="button" value="S"/> vagy <input type="button" value="L"/>
Firmware verzió		<input type="button" value="S"/> vagy <input type="button" value="L"/>
Címző üzemmód aktiválás (csak M-bus mérőnél)		<input checked="" type="button" value="S"/> Következő üzemmódhoz <input type="button" value="L"/> Belépés a címző üzemmódba
Szerkesztő üzemmód aktiválás (ha amérő nincs lezárva)		<input checked="" type="button" value="S"/> Alap üzemmódhoz <input type="button" value="L"/> Belépés a szerkesztő üzemmódba

CÍMZŐ ÜZEMMÓD (ADDRESS)

A címző üzemmód csak M-bus csatolóval ellátott mérőknél van.

Ebben az üzemmódban a primer, szekunder cím és az adatátviteli sebesség változtatható meg.

A gyári beállítások a következők:

Primer cím: 001
 Szekunder cím: 8 karakter, pl. 00390747(széria szám)
 Átviteli sebesség: 2400 baud

A következő menüpontra kapcsoláshoz röviden (S) meg kell nyomni a nyomógombot. 5s-nél hosszabb gombnyomással vissza lehet térni az alap üzemmódba. Ugyanez történik, ha 5 percig nem nyomjuk meg a nyomógombot.

A címző menü végén 2 lehetőség van, hosszú (L) nyomással kilépni (amikor a kijelzőn Escape felirat van) vagy rövid (S) nyomással újra kezdeni a címző menüt.

A következő példa a primer cím 001-ről való változtatását mutatja be 002-re. A szekunder cím és az átviteli sebesség változtatását ugyanilyen módon lehet végrehajtani.

CÍMZŐ ÜZEMMÓD (ADDRESS) (FOLYTATÁS)

CÍMZŐ ÜZEMMÓD MENÜPONT	KIJELZŐ	NYOMÓGOMB (megnyomása esetén a következő menüpontra lép, ha nincs más meghatározva)
Primer cím (0-250 között lehet beállítani)		<p>S A következő menüponthoz</p> <p>L Az érték szerkesztése</p>
Az első karakter szerkesztése (villog)		<p>S Az érték növelése 1-gyel</p> <p>L Tovább a következő karakterhez</p>
A második karakter szerkesztése (villog)		<p>S Az érték növelése 1-gyel</p> <p>L Tovább a következő karakterhez</p>
A harmadik karakter szerkesztése (villog)		<p>S Az érték növelése 1-gyel</p> <p>L A szerkesztett érték elfogadása</p>
Érték elfogadása (minden karakter villog)		<p>S Az első karakter szerkesztése</p> <p>L A szerkesztett érték elfogadása, tovább lépés a következő menüponthoz</p>
Szekunder cím (0-999999999 között lehet beállítani)		<p>S A következő menüponthoz</p> <p>L Az érték szerkesztése</p>
Átviteli sebesség (beállítható 300, 2400, 9600 Baud)		<p>S A következő menüponthoz</p> <p>L Az érték szerkesztése</p>
Kilépés a címző üzemmódból		<p>S Vissza a címző menü elejére</p> <p>L Kilépés a címző üzemmódból</p>

SZERKESZTŐ ÜZEMMÓD (EDIT)

A szerkesztő (Edit) üzemmód csak a nem véglegesen lezárt mérőknél lehetséges.

Az üzemmód állapotát a kijelzőn egy kéz szimbólum jelzi:

- villog: "Edit" üzemmód aktív vagy "Escape" paranccsal volt lezárva. A mérő paramétereit változtathatók.
- folymatosan világít: "Edit" üzemmód "Close" paranccsal volt lezárva, de a mérő paramétereit felhasználói jelszóval még változtathatók.
- nincs: "Edit" üzemmód "Close" paranccsal volt lezárva és a mérő paramétereit többé már nem változtathatók (végleges lezárás).

A szerkesztő üzemmódban a következő paramétereket lehet beállítani:

a./ Feszültségváltó áttételi arány (1-999 között állítható, csak egész szám, gyári érték 1)

a./ Áramváltó áttételi arány (1-999 között állítható, csak egész szám, gyári érték 1)

SZERKESZTŐ ÜZEMMÓD (EDIT) (FOLYTATÁS)

Megjegyzés:

Ha feszültség- vagy áramváltó áttételét megváltoztatjuk egy mérőben, a korábban mért fogyasztási érték nem változik, az új értékekkel csak a változtatástól kezdve számol a készülék.

c./ A kijelzett értékben a tizedespont beállítása és mértékegység meghatározása

Lehetséges beállítási érték a beállított feszültség- és áramváltó áttételi arányainak szorzatától függ:

Áttételi arányok szorzata VTxCT	Kijelző felbontás: nagy	Kijelző felbontás: alap	Kijelző felbontás: kicsi
≥ 1	4.4 kWh	5.3 kWh	6.2 kWh
≥ 10	5.3 kWh	6.2 kWh	7.1 kWh
≥ 100	6.2 kWh	7.1 kWh	8.0 kWh
≥ 1 000	4.4 MWh	5.3 MWh	6.2 MWh
≥ 10 000	5.3 MWh	6.2 MWh	7.1 MWh
≥ 100 000	6.2 MWh	7.1 MWh	8.0 MWh

A kijelző automatikusan az alap beállítási értékre áll be a feszültség- és áramváltó beállítása után. Az alapértékhez tartozó sorból választható nagy és kicsi felbontási érték, amennyiben az alapbeállítás nem megfelelő.

d./ Impulzus kimenet

Választható impulzussűrűség értékek: 100-200-500-1000-2000-5000-10000 imp/kWh

Az impulzusszélesség, az impulzus sűrűség függvényében a következő lehet: 30-50-100 ms

e./ Jelszó

A jelszó 000-999 közötti szám lehet.

A jelszót a szerkesztő üzemmód lezárásához lehet használni, hogy illetéktelenek a beállított értékeket ne tudják megváltoztatni.

A szerkesztő üzemmódot kétféleképpen lehet lezárni:

1./ Lezárás jelszó megadásával

Ha a szerkesztő üzemmódot Close paranccsal hagyta el, de előtte beállított egy jelszót, akkor a jelszó megadásával vissza lehet térni a szerkesztő üzemmódba és meg lehet változtatni a beállított paramétereket. Ezt a lehetőséget a kijelzőn folyamatosan világító kéz szimbólum jelzi.

2./ Végleges lezárás

Ha a szerkesztő üzemmódot Close paranccsal hagyta el, de előtte **nem** állított be egy jelszót, a szerkesztő üzemmódba nem lehet visszatérni és nem lehet többé változtatni a mérő beállításain. Ilyen esetben a kijelzőről a kéz szimbólum hiányzik.

A következő menüpontra kapcsoláshoz röviden (S) meg kell nyomni a nyomógombot. Hosszú nyomással (L) a kijelzőn lévő érték szerkeszthetővé válik.

5s-nél hosszabb gombnyomással vissza lehet térni az alap üzemmódba. Ugyanez történik, ha 5 percig nem nyomjuk meg a nyomógombot. Ezekben az esetekben a szerkesztő üzemmód nem zár le, bármikor lehet változtatni a beállított értékeket.

A menü végén kétféleképpen lehet kilépni és áttérni alap üzemmódba:

1./ Escape paranccsal, a nyomógomb hosszú (L) nyomásával. Ilyen esetben mindig vissza lehet térni a szerkesztő üzemmódba és változtatni az értékeken.

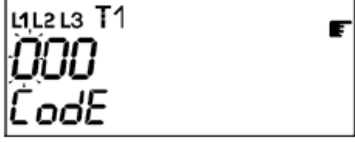
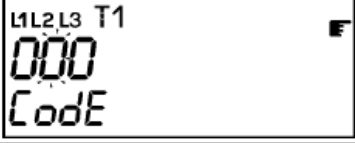
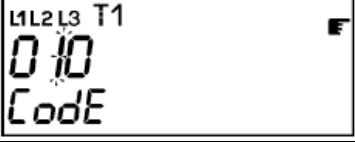
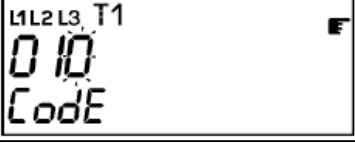
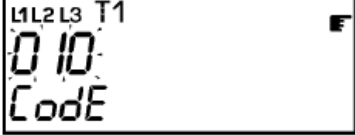
2./ Close paranccsal:

- jelszó megadása esetén vissza lehet térni a szerkesztő üzemmódba és változtatni az értékeken
- jelszó nélkül a szerkesztő üzemmód lezár és többé már nem lehet paramétert változtatni

SZERKESZTŐ ÜZEMMÓD (EDIT) (FOLYTATÁS)

SZERKESZTŐ ÜZEMMÓD MENÜPONT	KIJELZŐ	NYOMÓGOMB (megnyomása esetén a következő menüpontra lép, ha nincs más meghatározva)
Jelszó megváltoztatása		
Megváltoztatja a jelszót?		<div style="display: flex; flex-direction: column; align-items: center;"> <div style="border: 1px solid black; padding: 2px; margin-bottom: 5px;">S</div> <div style="margin-bottom: 5px;">Tovább lépés a kilépéshez (Escape menüponthoz)</div> <div style="border: 1px solid black; padding: 2px;">L</div> <div>Jelszó szerkesztése</div> </div>
Első karakter szerkesztése (villog)		A meglévő jelszó bevitele Gyári beállítás: 000 A jelszó beviteli eljárás módját lásd a következő táblázatban
Helytelen jelszó megadása esetén		<div style="display: flex; align-items: center; justify-content: center; gap: 10px;"> <div style="border: 1px solid black; padding: 2px;">S</div> <div>vagy</div> <div style="border: 1px solid black; padding: 2px;">L</div> </div> <div style="text-align: center; margin-top: 5px;">Escape menüponthoz</div>
Az új jelszó megadása, ha a meglévő jelszó bevitele helyes volt Első karakter szerkesztése (villog)		Az új jelszó bevitele és tovább lépés a következő menüpontra A jelszó beviteli eljárás módját lásd a következő táblázatban
Kilépés a különböző üzemmódokból és visszatérés az alap üzemmódba Kilépés a teszt üzemmódból (ha aktív volt)		<div style="display: flex; flex-direction: column; align-items: center;"> <div style="border: 1px solid black; padding: 2px; margin-bottom: 5px;">S</div> <div style="margin-bottom: 5px;">A következő menüponthoz</div> <div style="border: 1px solid black; padding: 2px;">L</div> <div style="margin-bottom: 5px;">Kilépés a teszt üzemmódból és tovább lépés a következő menüpontra</div> </div>
Kilépés a szerkesztő üzemmódból		<div style="display: flex; flex-direction: column; align-items: center;"> <div style="border: 1px solid black; padding: 2px; margin-bottom: 5px;">S</div> <div style="margin-bottom: 5px;">A szerkesztő menü elejére</div> <div style="border: 1px solid black; padding: 2px;">L</div> <div style="margin-bottom: 5px;">Kilépési mód megválasztásához</div> </div>
Escape villog		<div style="display: flex; flex-direction: column; align-items: center;"> <div style="border: 1px solid black; padding: 2px; margin-bottom: 5px;">S</div> <div style="margin-bottom: 5px;">Close menüponthoz</div> <div style="border: 1px solid black; padding: 2px;">L</div> <div style="margin-bottom: 5px;">Kilépés és visszatérés az alap üzemmódba</div> </div>
Close villog Figyelem! Jelszó megadása nélküli kilépés esetén a mérőt többé nem lehet konfigurálni!		<div style="display: flex; flex-direction: column; align-items: center;"> <div style="border: 1px solid black; padding: 2px; margin-bottom: 5px;">S</div> <div style="margin-bottom: 5px;">Vissza az Escape menüponthoz</div> <div style="border: 1px solid black; padding: 2px;">L</div> <div style="margin-bottom: 5px;">Kilépés és visszatérés az alap üzemmódba, a mérő lezárva véglegesen</div> </div>

SZERKESZTŐ ÜZEMMÓD (EDIT) (FOLYTATÁS)

SZERKESZTŐ ÜZEMMÓD MENÜPONT	KIJELZŐ	NYOMÓGOMB (megnyomása esetén a következő menüpontra lép, ha nincs más meghatározva)
Jelszó megadása a szerkesztő üzemmódba való belépéshez. A példában a megadandó jelszó: 010		
Első karakter szerkesztése (villog)		<div style="border: 1px solid black; padding: 2px; display: inline-block; margin-bottom: 5px;">S</div> Az érték növelése 1-gyel <div style="border: 1px solid black; padding: 2px; display: inline-block; margin-bottom: 5px;">L</div> A z érték elfogadása, továbblépés a következő karakterhez
Második karakter szerkesztése (villog)		<div style="border: 1px solid black; padding: 2px; display: inline-block; margin-bottom: 5px;">S</div> Az érték növelése 1-gyel <div style="border: 1px solid black; padding: 2px; display: inline-block; margin-bottom: 5px;">L</div> A z érték elfogadása, továbblépés a következő karakterhez
Második karakter szerkesztése (villog)		<div style="border: 1px solid black; padding: 2px; display: inline-block; margin-bottom: 5px;">S</div> Az érték növelése 1-gyel <div style="border: 1px solid black; padding: 2px; display: inline-block; margin-bottom: 5px;">L</div> A z érték elfogadása, továbblépés a következő karakterhez
Harmadik digit szerkesztése (villog)		<div style="border: 1px solid black; padding: 2px; display: inline-block; margin-bottom: 5px;">S</div> Az érték növelése 1-gyel <div style="border: 1px solid black; padding: 2px; display: inline-block; margin-bottom: 5px;">L</div> Az érték elfogadása, továbblépés a következő menüponthoz
A megadott jelszó elfogadása (mindhárom karakter villog)		<div style="border: 1px solid black; padding: 2px; display: inline-block; margin-bottom: 5px;">S</div> Első digit szerkesztése <div style="border: 1px solid black; padding: 2px; display: inline-block; margin-bottom: 5px;">L</div> A megadott jelszó elfogadása, továbblépés a szerkesztő menübe

SCHRACK TECHNIK

MAGYARORSZÁGI KÖZPONT BUDAPEST

H-1172 Budapest, Vidor u. 5.
TEL +36 1 253-1401
FAX +36 1 253-1491
E-MAIL schrack@schrack.hu

AUSZTRIAI KÖZPONT SCHRACK TECHNIK GMBH

Seybelgasse 13, 1230 Wien
TEL +43(0) 1/866 85-0
FAX +43(0) 1/866 85-1560
E-MAIL info@schrack.com

MAGYARORSZÁGI KÉPVISELETEK



DEBRECEN

H-4025 Debrecen,
Arany János u. 55.
TEL +36 52 422-883
FAX +36 52 422-879

GYŐR

H-9023 Győr,
Március 15. u. 5-7.
TEL +36 96 414-815
FAX +36 96 438-918



MISKOLC

H-3529 Miskolc,
Soltész Nagy K. út 129.
TEL +36 46 411-784
FAX +36 46 412-365

PÉCS

H-7623 Pécs,
Rákóczi út 18.
TEL +36 72 513-560
FAX +36 72 513 569



SZEGED

H-6724 Szeged,
Pacsirta u. 1.
TEL +36 62 486-964
FAX +36 62 465-580

SZOLNOK

H-5000 Szolnok,
Bercsényi u. 10. I. em.
TEL +36 56 515-160
FAX +36 56 515-161



SZÉKESFEHÉRVÁR

H-8000, Székesfehérvár,
Sereg u. 5.
TEL +36 22 348-349
FAX +36 22 348-347

LEÁNYVÁLLALATOK



BELGIUM

BE-9051 St-Denijs-Western
Twaalfapostelenstraat 14
TEL +32 9/384-7992
FAX +32 9/384-8769
E-MAIL info@schrack.be

ROMÁNIA

RO-3700 Oradea
Str. Simion Barnutiu nr. 15
TEL +40 259-435 887
FAX +40 259/412 892
E-MAIL schrack@schrack.ro

SZLOVÉNIA

SLO-2380 Slovenj Gradec
Glavni trg 47
TEL +38 6/2 883 92 00
FAX +38 6/2 884 34 71
E-MAIL schrack.sg@schrack.si



HORVÁTORSZÁG

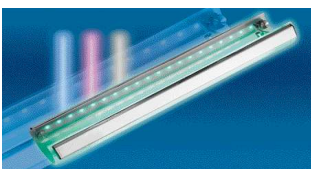
HR-10000 Zagreb
Zavrtnica 17
TEL +385 1/605 55 00
FAX +385 1/605 55 66
E-MAIL schrack@schrack.hr

SZERBIA

YU-11000 Beograd
Kumodraska 260
TEL +38 1/11 309 2600
FAX +38 1/11 309 2620
E-MAIL office@schrack.co.yu

CSEHORSZÁG

CZ-10200 Praha 10- Hostivar
Dolnomecholupska 2
TEL +42(0)2/810 08 264
FAX +42(0)2/810 08 642
E-MAIL paha@schrack.cz



LENGYELORSZÁG

PL-03-236 Warszawa
ul. Annopol 3
TEL +48 22/331 48 31
FAX +48 22/331 48 33
E-MAIL se@schrack.pl

SZLOVÁKIA

SK-03601 Martin
Langsfeldova 2
TEL +42 1/43 422 16 41
FAX +42 1/43 423 95 56
E-MAIL martin@schrack.sk